

The logo is a circular emblem with a light blue border. Inside the border, the text "SÜLEYMAN DEMİREL ÜNİVERSİTESİ SAĞLIK YÜKSEK OKULU" is written in a circular path. The center of the logo features a stylized, intertwined design in shades of pink and blue, resembling a heart or a pair of hands.

STRATEJİK PLAN

2018-2022

SUŞEHİRİ-SİVAS-2017

TABLolar

Tablo 1. Stratejik Planlama Ekibi	7
Tablo 2. Yüksekokul Alanları	12
Tablo 3. Yüksekokul Eğitim Alanları	12
Tablo 4. Bilgi-İşlem Altyapısı	12
Tablo 5. Bilgi ve Teknoloji Kaynakları	13
Tablo 6. 2017 Yılı Personel Sayıları	13
Tablo 7. Yıllara Göre Öğretim Elemanı Sayıları	14
Tablo 8. Yıllara Göre İdari Personel Sayıları	14
Tablo 9. Yıllara Göre Öğrenci Sayıları	15
Tablo 10. Yıllara göre hemşirelik bölümü taban-tavan puanları	15
Tablo 11. Yıllara göre öğrenci değişim programları	16
Tablo 12. Paydaşlar ve Faaliyet Alanları	21
Tablo 13. Güçlü Yönler	22
Tablo 14. Zayıf Yönler	22
Tablo 15. Fırsatlar	23
Tablo 16. Tehditler	23
Tablo 17. Amaçlar ve Hedefler Tablosu	25
Tablo 18. Eğitim Alanları	26
Tablo 19. Laboratuvar Kapasiteleri	26
Tablo 20. Yıllara Göre Akademik Personel Sayısı	27
Tablo 21. Yıllara Göre Harcama Kalemleri Bazında Gelen ve Harcanan Ödenek Miktarları	33
Tablo 22. Yıllara Göre Harcamalar	34

ŞEKİLLER

Şekil 1. Organizasyon Şeması	10
Şekil 2. Yüksekokulumuz yerleşke planı	11

GRAFİKLER

Grafik 1. Akademik ve İdari Personel Oranları	13
Grafik 2. Öğretim Elemanları Oranları	14
Grafik 3. Yıllara Göre Öğrenci Sayıları	15
Grafik 4. Öğrenci/Öğretim Elemanı Oranı	26
Grafik 5. Öğretim Elemanı Başına Düşen Öğrenci Sayısı	32
Grafik 6. Yıllara Göre Alınan Ödenek Miktarları	34
Grafik 7. Yıllara Göre Bütçeden Öğrenci Başına Düşen Harcama Miktarı	34
Grafik 8. Yıllara Göre Gelen ve Harcanan Ödenek Karşılaştırması	35

İÇİNDEKİLER

1.	GİRİŞ	1
2.	TARİHÇE	1
3.	ORGANİZASYON YAPISI	4
4.	FİZİKİ DURUM	4
	4.1. Bina/Tesis Alanı	6
	4.2. Sosyal Alanlar	6
	4.3. Spor Alanları	6
	4.4. Araştırma Alanları	6
	4.5. Eğitim Alanları	6
	4.6. Bilgi-İşlem Altyapı Olanakları	6
	4.7. Diğer Bilgi ve Teknoloji Kaynakları	6
5.	İNSAN KAYNAKLARI	7
	5.1. 2017 Yılı Personel Sayıları	7
	5.2. Öğretim Elemanı Sayıları	7
	5.3. İdari Personel Sayısı	8
	5.4. Öğrenci Sayıları	8
	5.5. Sınav Sonuçlarına Göre Giriş Tavan-Taban Puanları	9
	5.6. Erasmus ve Farabi Kapsamında Öğrenci Değişimleri	9
6.	DURUM ANALİZİ	10
	6.1 Yasal Yükümlülükler ve Mevzuat Analizi	10
	6.2 Diğer Yasal Yükümlülükler ve Mevzuat Listesi	11
	6.3. Paydaş Analizi ve Faaliyet Alanları	13
	6.4. Güçlü Yönler	14
	6.5. Zayıf Yönler	14
	6.6. Fırsatlar	15
	6.7. Tehditler	15
7.	MİSYON, VİZYON VE İLKELER	16
8.	AMAÇLAR ve HEDEFLER	17
	8.1. Eğitim Hizmetlerinin Sürdürülmesi Ve İyileştirilmesi	18
	8.2. Öğrenciye Yönelik Hizmetlerin Geliştirilmesi	20
	8.3. Altyapı Ve İnsan Kaynakları Yönetimi Kurumsal Kapasitenin Arttırılması	21
	8.4. Toplumsal Hizmet Faaliyetlerinin Etkinliğini Arttırmak Ve Sosyal Sorumluluk Bilincini Yerleştirmek	22
	8.5. Bilimsel Araştırmaların Sürdürülmesi Ve Geliştirilmesi	23
9.	MALİ VERİLER	
	9.1. Yıllara Göre Harcama Kalemleri Bazında Ödenek Miktarları	26
	9.2. Yıllara Göre Toplam Harcamalar	27
10.	İZLEME VE DEĞERLENDİRME	28
	10.1. Geleceğe Yönelik Beklentiler	28



TAKDİM

Cumhuriyet Üniversitesi Suşehri Sağlık Yüksekokulu 2010 yılında Bakanlar Kurulu Kararı ile kurulmuştur. Yüksekokulumuzda Hemşirelik ve Sağlık Yönetimi Bölümü bulunmaktadır. Sivas'ın Suşehri ilçesinde bulunan Yüksekokulumuz ilk kez 2014-2015 yılında eğitim öğretime başlamıştır. Aktif olan Hemşirelik Bölümüne kayıtlı toplam 716 öğrenci bulunmaktadır. Suşehri'ndeki Yüksekokul Binası'nda 6 adet derslik, 1 adet 8 yatak kapasiteli tam donanımlı temel beceri laboratuvarı, 1 adet temel tıp laboratuvarı ve son teknolojiye uygun simülasyon laboratuvarı bulunmaktadır.

Amacımız bilim ve teknolojiye dayalı kanıt temelli yaklaşım ve yöntemlerle eğitilen, eleştirel düşünen, etik ilkelere bağlı olarak profesyonel ve toplumsal sorumluluklarını yerine getirebilen, birey, aile ve toplumun sağlığını koruma, geliştirme ve sürdürmede mesleki rollerini etkin şekilde kullanabilen, insan sağlığını etkileyebilecek her türlü risklere duyarlı ve bakım gereksinimlerini saptayabilen, mesleki standartlar düzeyinde rol ve işlevlerini karşılayabilen nitelikli hemşire yetiştirmektir. Bu nitelikte sağlık profesyonelleri yetiştirebilmek içinde yüksekokulumuzun misyon, vizyon ve hedeflerini sürekli gözden geçirerek, yeni planlamalar yapması gerekmektedir. Yüksekokulumuzun 2018-2022 dönemine ait stratejik planı bu temel gereklilikler doğrultusunda başlamış ve başarı ile tamamlanmıştır.

Yüksekokulumuz 2018-2022 Stratejik Plan çalışması, akademik ve idari altı personelimizin, öğrencilerimizin, üniversite içi ve üniversite dışı paydaşlarımızın görüşlerini alarak gerçekleştirilmiştir. Bu stratejik plan, güçlü yönlerimizin öne çıkmasına, zayıf yönlerimizin daha iyi görülmesine, paydaşlarımızla daha etkin ilişkiler kurmaya yönelmemize ve var olan sorunların ortak çözümlenmesine rehberlik edecek bir çalışmadır.

Suşehri Sağlık Yüksekokulu 2018-2022 Stratejik Planı'nın uygulamasında hepimizin gerekli özeni göstereceğine inanıyor, stratejik planın hazırlanmasında katkı sağlayan akademik ve idari personelimize, öğrencilerimize ve paydaşlarımıza teşekkür ediyorum. Saygılarımla

Yrd. Doç. Dr. Nilüfer TUĞUT
Müdür



1. GİRİŞ

Stratejik yönetim, kurumun gelecekte yer alacağı pozisyonu belirlemeye yönelik süreci kapsamaktadır. Stratejik yönetim sürekli iyileştirme ve kaliteye yönelik çabalar, bütçeleme, kaynak planlaması, program değerlendirme performans gözlemlene ve raporlama faaliyetlerini bütünsel hale getirir. Uygulamada stratejik yönetim olmayabilir, ancak temel unsurlar arasında güçlü bir ilişkinin varlığı sözkonusudur.

Stratejik planlama kalite yönetiminin söz konusu olduğu bir ortamda maksimum performans verir. Kalite yönetimi paydaş tatminine önem veren bir yaklaşımdır ve süreçlerin, ürünlerin hizmetlerin ve kurumsal kültürün geliştirilmesinde tüm kurum mensuplarının katılımı üzerine temellenmiştir. Burada asıl olan ise tek vuruşluk bir anlayıştan çok sürekli iyileştirmedir. Kalite yönetimi ve stratejik planlamanın temel unsurları aynıdır ve sorunların ve fırsatların tanımlanmasında sistematik bir yaklaşım sunarlar :

- Paydaş odaklı hizmet ve ürünlerin geliştirilmesi
- Takım ruhu ve personel katılımının vurgulanması
- Sonuçlara yönelik performans ölçümlerinin kullanılması
- Verilerin toplanması ve yorumlanmasına yönelik olma
- Etkin ve etkili kaynak yönetim ve dağılımını içermesi

Kalite yönetimi ve stratejik planlamanın başarılı bir şekilde yürütülmesi vizyon, planlama ve üst yönetimin aktif katılımına ihtiyaç duyar. Ayrıca sürekli eğitim ve pratik yapma, zaman, maddi kaynak ve personel desteğini gerektirir. Kalite yönetimi, çalışma kalitesi ve kültürünün artırılması, paydaş tatmini, çalışanların güdülenmesi, verimlilik, çalışanların yetkilendirilmesi, bürokrasinin ve tekrarın azaltılması, iş süreçlerinin düzenli bir biçimde yürütülmesinin sağlanması nedeniyle önemli bir görünüm kazanmıştır.

1.1. Planlama Yönetimi ve Katılımcılık

Yüksekokulumuzun 2018-2022 yıllarını kapsayan stratejik plan çalışmaları Müdür Yrd. Doç. Dr. Nilüfer TUĞUT başkanlığında oluşturulan Stratejik Planlama Ekibi tarafından yürütülmüştür. Stratejik Planlama Ekibi müdür, müdür yardımcıları, yüksekokulu sekreteri, öğretim elemanları, okul, sınıf ve kulüp temsilcilerinin katıldığı 14 kişiden oluşmaktadır.

Tablo 1. Stratejik Planlama Ekibi

Yrd. Doç. Dr. Nilüfer TUĞUT	Müdür
Yrd. Doç. Dr. Sinan VICIL	Müdür Yardımcısı
Öğr. Gör. Birnur YEŞİLDAĞ	Müdür Yardımcısı
Yrd. Doç. Dr. Müslüme AKYÜZ	Öğretim Elemanı
Öğr. Gör. Ayşe YILMAZ	Öğretim Elemanı
Öğr. Gör. Nurdan KAYA	Öğretim Elemanı
Ahmet GÜLER	Yüksekokul Sekreteri
Arif ZEYBEK	Yüksekokulumuz Okul Temsilcisi
Mehmet DAMAR	Yüksekokulumuz 1. Sınıf Temsilcisi
Emirhan KINICI	Yüksekokulumuz 2. Sınıf Temsilcisi
Meryem TUNÇ	Yüksekokulumuz 3. Sınıf Temsilcisi
Furkan URUŞ	Yüksekokulumuz 4. Sınıf Temsilcisi
Ömer Faruk ÇİNİK	Yüksekokulumuz Öğrenci Kulübü (CÜSHEK) Başkanı
Öznur ÖZER	Yüksekokulumuz Öğrenci Kulübü (CÜDAK) Başkanı



Yüksekokulumuz Stratejik Planlama Ekibi

Yüksekokulumuz stratejik planı hazırlık çalışmalarının ilk adımını ayrıntılı durum analizi çalışması oluşturmuştur. Paydaş görüşleri alınmıştır. Yüksekokulumuzun 2018-2022 Stratejik Plan çalışması iç paydaş analizi kapsamında yüksekokulumuz öğretim elemanları, yüksekokul sekreteri, sınıf temsilcileri ve öğrenci kulübü başkanlarından oluşan öğrenci grubu katılımıyla toplantılar düzenlenmiştir. Dış paydaş analizi kapsamında Cumhuriyet Üniversitesi Sağlık Hizmetleri Araştırma ve Uygulama Hastanesi, Sivas Numune Hastanesi, Suşehri Devlet Hastanesi birim yöneticileriyle, Suşehri Kaymakamlığı ve Suşehri Belediye Başkanlığı yöneticileri ile görüşmeler yapılmıştır.

Durum analizi sonuçları dikkate alınarak yüksekokulumuz stratejik planında yer alması gereken temel alanlar belirlenmiştir. Bu çalışmalar 5 adet ana başlık etrafında şekillenmiştir. Bunlar;

- **Eğitim Hizmetlerinin Sürdürülmesi ve İyileştirilmesi**
- **Öğrenciye Yönelik Hizmetlerin Geliştirilmesi**
- **Altyapı ve İnsan Kaynakları Yönetimi, Kurumsal Kapasitenin Arttırılması**
- **Toplumsal Hizmet Faaliyetlerinin Etkinliğini Artırmak ve Sosyal Sorumluluk Bilincini Yerleştirmek**
- **Bilimsel Araştırmaların Sürdürülmesi ve Geliştirilmesi**

olarak ortaya konulmuştur.

2. TARİHÇE

Yüksekokulumuz 28/03/1983 tarihli ve 2809 Sayılı Kanun'un Ek-30' uncu maddesine göre, Cumhuriyet Üniversitesi Rektörlüğüne bağlı olarak Suşehri Sağlık Yüksekokulu, Millî Eğitim Bakanlığının 5/10/2010 tarihli ve 17998, 17999 sayılı yazıları üzerine, 28/3/1983 tarihli ve 2809 sayılı Kanunun ek 30 uncu maddesine göre, Bakanlar Kurulu'nca 25/10/2010 tarihinde kararlaştırılmıştır. Karar 13 Kasım 2010 tarih ve 27758 sayılı Resmi Gazete'de yayımlanarak yürürlüğe girmiştir.

Yüksekokulumuz Hemşirelik ve Sağlık Yönetimi olmak üzere iki bölüm halinde kurulmuştur. Sağlık Yönetimi Bölümü şu an için aktif konumda değildir. Hemşirelik Bölümü 2012-2013 Eğitim ve öğretim yılında ilk öğrencilerini almış olup, şu an % 100 doluluk oranında, 716 öğrencisi ile Cumhuriyet Üniversitesi Merkez Kampüsü ve Suşehri İlçesinde eğitime devam etmektedir. İlk mezunlarımız 2015-2016 eğitim-öğretim yılında yüksekokulumuz 41 öğrenci ile, geçtiğimiz 2016-2017 Eğitim-öğretim yılında da 213 öğrenciyle mezun vermiştir.

13 Kasım 2010 CUMARTESİ

Resmî Gazete

Sayı : 27758

BAKANLAR KURULU KARARI

Karar Sayısı : 2010/1057

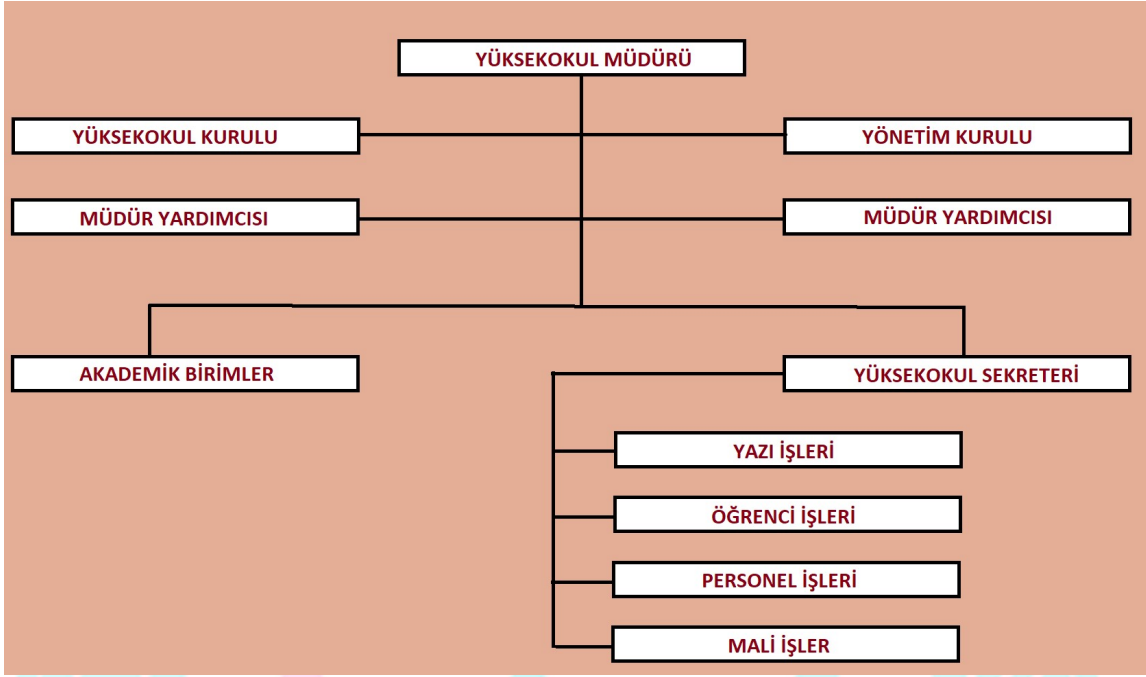
Cumhuriyet Üniversitesi Rektörlüğüne bağlı olarak Suşehri Sağlık Yüksekokulu ve Zara Uygulamalı Bilimler Yüksekokulu kurulması; Millî Eğitim Bakanlığının 5/10/2010 tarihli ve 17998, 17999 sayılı yazıları üzerine, 28/3/1983 tarihli ve 2809 sayılı Kanunun ek 30 uncu maddesine göre, Bakanlar Kurulu'nca 25/10/2010 tarihinde kararlaştırılmıştır.

Abdullah GÜL
CUMHURBAŞKANI

Recep Tayyip ERDOĞAN
Başbakan

C. ÇİÇEK Devlet Bak. ve Başb. Yrd.	M. AYDIN Devlet Bak. ve Başb. Yrd. V.	A. BABACAN Devlet Bak. ve Başb. Yrd.	M. AYDIN Devlet Bakanı
H. YAZICI Devlet Bakanı	F. N. ÖZAK Devlet Bakanı	M. Z. ÇAĞLAYAN Devlet Bakanı	F. ÇELİK Devlet Bakanı
E. BAĞIŞ Devlet Bakanı	S. A. KAVAF Devlet Bakanı	C. YILMAZ Devlet Bakanı	S. ERGİN Adalet Bakanı
M. V. GÖNÜL Millî Savunma Bakanı	B. ATALAY İçişleri Bakanı	A. DAVUTOĞLU Dışişleri Bakanı	M. ŞİMŞEK Maliye Bakanı
N. ÇUBUKÇU Millî Eğitim Bakanı	M. DEMİR Bayındırlık ve İskân Bakanı	R. AKDAĞ Sağlık Bakanı	B. YILDIRIM Ulaştırma Bakanı
M. M. EKER Tarım ve Köyüşleri Bakanı	Ö. DİNÇER Çalışma ve Sos. Güv. Bakanı	B. YILDIRIM Sanayi ve Ticaret Bakanı V.	T. YILDIZ Enerji ve Tabii Kaynaklar Bakanı
E. GÜNAY Kültür ve Turizm Bakanı		V. EROĞLU Çevre ve Orman Bakanı	

3. ORGANİZASYON YAPISI



Şekil 1. Organizasyon Şeması

4. FİZİKİ DURUM

4.1. Bina/Tesis Alanı

Yüksekokulumuz 108.686 m² lik maliye hazinesine ait arazi üzerinde kurulu bir adet binadan oluşmakta olup, tüm sosyal, idari ve akademik alanlarımız bu tesistedir. Bahse konu arazide aynı zamanda Suşehri Timur Karabal Meslek Yüksekokulu ve Kredi ve Yurtlar Kurumuna ait bir adet kız öğrenci yurdu ile yapı-ışlet-devret modeli ile kiralanmış bir adet kafeterya bulunmaktadır.



Şekil 2. Yüksekokul Yerleşke Planı

Okulumuzca kullanılan binanın toplam alanı 2.400 m²'dir. Bina içerisinde 11 oda idari bölümlere ayrılmış olup, toplam 280,85m²'dir. Eğitim alanı olarak ise 1268,09 m² alan kullanılmaktadır. Ayrıca okulumuza, Cumhuriyet Üniversitesi Merkez Kampüsünde, CUSEM binası içerisinde idari olarak kullanılan dört adet oda tahsis yapılmıştır.

Tablo 2. Yüksekokul Alanları

Alanlar	Oda Sayısı	Alan
İdari Bölümler	11	280,85 m ²
Eğitim Alanları	9	1268,09 m ²
Kütüphane	1	48,51 m ²
Kantin	1	180,43 m ²
Mescit	2	48,51 m ²
Arşiv-Depo	1	47,03 m ²

4.2. Sosyal Alanlar

Sosyal alanlar kapsamında 180 metrekarelik bir adet kantin bulunmaktadır. Kantin ihale ile 3 yıllığına kiralanmış olup, son senesi içerisinde girmiştir.

4.3. Spor Alanları

Okulumuzda spor tesisi bulunmamaktadır. Okulun birinci katında bulunan 50 metrekarelik fuaye alanı masa tenisi oynanması için öğrencilere tahsis edilmiştir. Bu alanda iki adet masa bulunmaktadır.

4.3.1. Araştırma Alanları

Okulumuzda araştırma alanı bulunmamaktadır. Öğrenciler açısından 47 metrekare alanda kurulu bir adet kütüphane mevcut olup, çoğu hibe tarzında alınmış güncelliği olmayan yaklaşık 879 adet kitap ve dergiden oluşmaktadır.

4.4. Eğitim Alanları Sayısı

Suşehri Sağlık Yüksekokulu'nda 6 derslik, Cumhuriyet Üniversitesi merkezi amfide tahsisli 1 derslik bulunmaktadır. Suşehri İlçesinde bulunan dersliklere ait kapasite verileri tabloda verilmiştir.

Tablo 3. Yüksekokul Eğitim Alanları

Derslik No	Verilen Dersler	Kapasite	Alanı
101	1.Sınıf Dersleri	170 öğrenci	122,85 m ²
102	3.Sınıf Dersleri	130 öğrenci	97,23 m ²
103	Seçmeli Dersler	80 öğrenci	72,33 m ²
201	4.Sınıf Dersleri	155 öğrenci	123,15 m ²
202	Seçmeli Dersler	80 öğrenci	72,33 m ²
203	2.Sınıf Dersleri	230 öğrenci	444,062 m ²
Uygulama Laboratuvarı	Uygulama	40 öğrenci	181,10 m ²
Simulasyon Laboratuvarı	Uygulama	10 öğrenci	82,71 m ²
Temel Tıp Bil. Laboratuvarı	Uygulama	20 öğrenci	72,33 m ²

4.6.1. Bilgi-İşlem Altyapı Olanakları

Tablo 4. Bilgi-İşlem Altyapısı

Cihazın Türü	Adedi
Kablolu Ağa Erişim Cihazı (24 Port Switch)	2
Kablosuz Ağa Erişim Cihazı (Acces Point)	1

4.7. Diğer Bilgi ve Teknoloji Kaynakları

Tablo 5. Bilgi ve Teknoloji Kaynakları

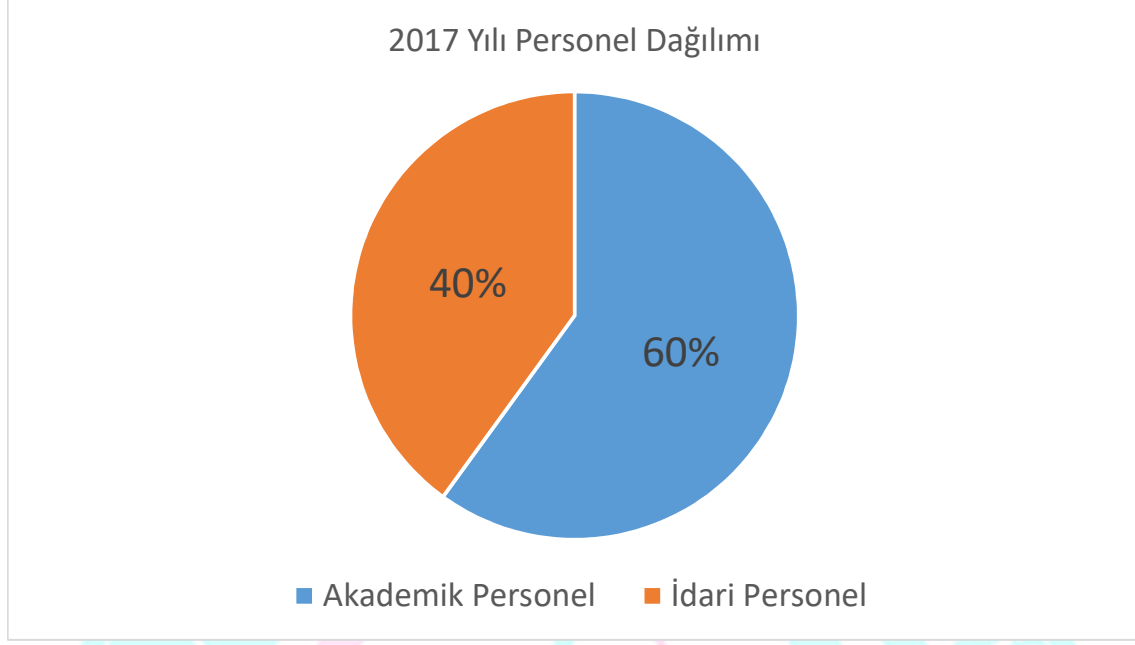
Cinsi	İdari Amaçlı	Eğitim Amaçlı	Araştırma Amaçlı
Projeksiyon	-	11	-
Baskı Makinası	-	1	-
Fotokopi Makinası	3	-	-
Yazıcılar	5	-	-
Masaüstü Bilgisayar	17	8	-
Dizüstü Bilgisayar	1	1	-
Optik Okuyucu	-	1	-

5. İNSAN KAYNAKLARI

5.1. 2017 Yılı Personel Sayıları

Tablo 6. 2017 Yılı Personel Sayıları

Müdür	1
Müdür Yardımcısı	2
Yükseköğül Sekreteri	1
Öğretim Üyesi	4
Öğretim Görevlisi	6
Araştırma Görevlisi	2
Memur	3
Rektörlükten Görevlendirme (Memur)	1
Yardımcı Hizmetli	1
Hastaneden Görevlendirme (Hemşire)	2
Cumhuriyet Üniversitesi Vakfından Görevlendirme (Hizmetli)	1



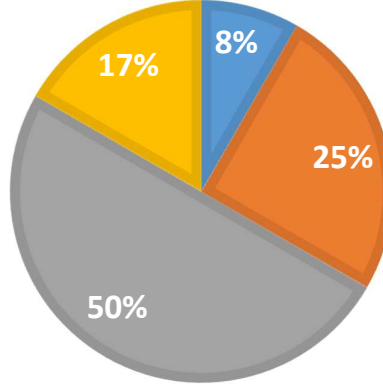
Grafik 1. Akademik ve İdari Personel Oranları

5.2. Öğretim Elemanı Sayıları

Tablo 7. Yıllara Göre Öğretim Elemanı Sayıları

Unvan	2012	2013	2014	2015	2016	2017
Profesör	-	-	-	-	-	-
Doçent	-	-	-	-	-	1
Yardımcı Doçent	1	2	2	3	3	3
Öğretim Görevlisi	-	3	4	5	6	6
Okutman	-	-	-	-	-	-
Araştırma Görevlisi	-	-	-	-	4	2
Uzman	-	-	-	-	-	-
Toplam	1	5	6	8	14	12

2017 YILI ÖĞRETİM ELEMANLARI SAYILARI



■ Doçent ■ Yardımcı Doçent ■ Öğretim Görevlisi ■ Araştırma Görevlisi

Grafik 2. Öğretim Elemanları Oranları

5.3. İdari Personel Sayısı

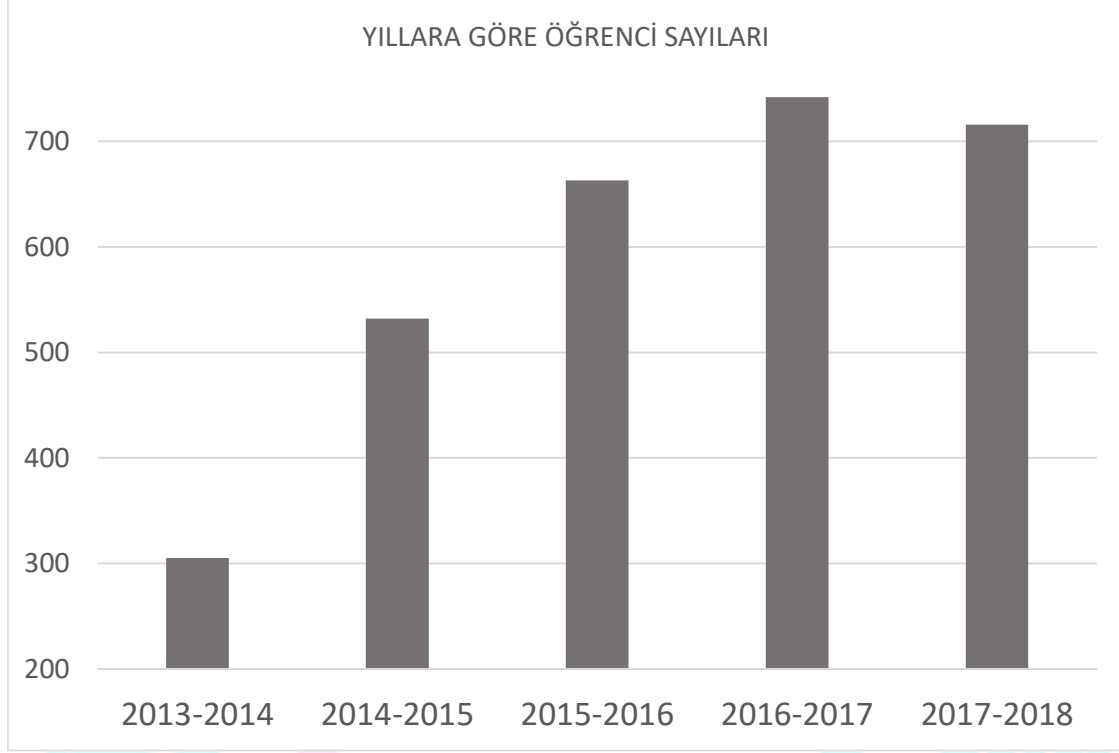
Tablo 8. Yıllara Göre İdari Personel Sayıları

Unvan	2012	2013	2014	2015	2016	2017
Genel İdari Hizmetler Sınıfı	2	5	6	8	8	8
Yardımcı Hizmetler Sınıfı	-	-	1	1	1	2
Vakıf Personeli	1	1	1	1	1	1

5.4. Öğrenci Sayıları

Tablo 9. Yıllara Göre Öğrenci Sayıları

Bölümü	2013-2014	2014-2015	2015-2016	2016-2017	2017-2018	2013-2014 2017-2018 Değişim (%)
Hemşirelik	305	532	663	742	716	% 134



Grafik 3. Yıllara Göre Öğrenci Sayıları

5.5. Merkezi Giriş Sınav Sonuçlarına Göre Giriş Tavan-Taban Puanları

Tablo 10. Yıllara göre hemşirelik bölümü taban-tavan puanları

Eğitim-Öğretim Yılı	Taban Puan (YGS-2)	Tavan Puan (YGS-2)	Gelen Öğrenci Sayısı
2012-2013	331,352	404,440	52
2013-2014	299,35458	351,47819	257
2014-2015	313,54513	349,46619	218
2015-2016	311,60985	334,31395	164
2016-2017	344,63404	378,56218	164
2017-2018	311,81428	341,90545	164

5.6. Erasmus ve Farabi Kapsamında Öğrenci Değişimleri

Tablo 11. Yıllara göre öğrenci değişim programları

Eğitim-Öğretim Yılı	Farabi		Erasmus		Toplam Öğrenci
	Giden Öğrenci	Gelen Öğrenci	Giden Öğrenci	Gelen Öğrenci	
2012-2013	---	---	---	---	---
2013-2014	1	---	---	---	1
2014-2015	1	1	---	---	2
2015-2016	2	---	2	---	4
2016-2017	1	---	2	---	3
2017-2018	1	---	1	---	2

6. DURUM ANALİZİ

6.1 Yasal Yükümlülükler ve Mevzuat Analizi

Türkiye de yükseköğretim T.C. Anayasasının 130. ve 131. maddeleri ve 2547 sayılı Yükseköğretim Kanunu ile düzenlenmektedir. 2547 sayılı Yükseköğretim Kanununun 12. maddesi uyarınca; “Kanundaki amaç ve ana ilkelere uygun olarak yükseköğretim kurumlarının görevleri;

a. Çağdaş uygarlık ve eğitim–öğretim esaslarına dayanan bir düzen içinde, toplumun ihtiyaçları, kalkınma planları ilke ve hedeflerine uygun, ortaöğretime dayalı çeşitli düzeylerde eğitim–öğretim, bilimsel araştırma, yayım ve danışmanlık yapmak,

b. Kendi ihtisas gücü ve maddi kaynaklarını rasyonel, verimli ve ekonomik şekilde kullanarak, milli eğitim politikası, kalkınma planları ilke ve hedefleri ile Yükseköğretim Kurulu tarafından yapılan plan ve programlar doğrultusunda, ülkenin ihtiyacı olan dallarda ve sayıda insan gücü yetiştirmek,

c. Türk toplumunun yaşam düzeyini yükseltici ve kamuoyunu aydınlatıcı bilim verilerini söz, yazı ve diğer araçlarla yaymak,

d. Örgün, yaygın, sürekli ve açık eğitim yoluyla toplumun özellikle sanayileşme ve tarımda modernleşme alanlarında eğitilmesini sağlamak,

e. Ülkenin bilimsel, kültürel, sosyal ve ekonomik yönlerden ilerlemesini ve gelişmesini ilgilendiren sorunlarını, diğer kuruluşlarla işbirliği yaparak, kamu kuruluşlarına önerilerde bulunmak suretiyle öğretim ve araştırma konusu yapmak, sonuçlarını toplumun yararına sunmak ve kamu kuruluşlarınca istenecek inceleme ve araştırmaları sonuçlandırarak düşüncelerini ve önerilerini bildirmek,

f. Eğitim–öğretim seferberliği içinde, örgün, yaygın, sürekli ve açık eğitim hizmetini üstlenen kurumlara katkıda bulunacak önlemleri almak,

g. Yörelereindeki tarım ve sanayinin gelişmesine ve ihtiyaçlarına uygun meslek elemanlarının yetişmesine, bilgilerinin gelişmesine katkıda bulunmak, sanayi, tarım ve sağlık hizmetleri ile diğer hizmetlerde modernleşmeyi, üretimde artışı sağlayacak çalışma ve programlar yapmak, uygulamak,

yapılanlara katılmak, bununla ilgili kurumlarla işbirliği yapmak ve çevre sorunlarına çözüm getirci önerilerde bulunmak,

h. Eğitim teknolojisini üretmek, geliştirmek, kullanmak, yaygınlaştırmak,

i. Yükseköğretimin uygulamalı yapılmasına ait eğitim-öğretim esaslarını geliştirmek, döner sermaye işletmelerini kurmak, verimli çalıştırmak ve bu faaliyetlerin geliştirilmesine ilişkin gerekli düzenlemeleri yapmak. “ olarak belirlenmiştir.

2547 sayılı Yükseköğretim Kanunu'nun 4 üncü maddesi yükseköğretimin amacını aşağıdaki şekilde belirtmektedir. Öğrencilerini;

- 1) Atatürk inkılapları ve ilkeleri doğrultusunda Atatürk milliyetçiliğine bağlı,
- 2) Türk Milleti'nin milli, ahlaki, insani, manevi ve kültürel değerlerini taşıyan, Türk olmanın şeref ve mutluluğunu duyan,
- 3) Toplum yararını kişisel çıkarlarının üstünde tutan aile, kültür ve millet sevgisiyle dolu,
- 4) Türkiye Cumhuriyeti Devleti'ne karşı görev ve sorumluluklarını bilen ve bunları davranış haline getiren,
- 5) Hür ve bilimsel düşünce gücüne geniş bir dünya görüşüne sahip, insan haklarına saygılı,
- 6) Beden, zihin, ruh, ahlak ve duygu bakımından dengeli ve sağlıklı şekilde gelişmiş,
- 7) İlgilili ve yetenekleri yönünde yurt kalkınmasına ve ihtiyaçlarına cevap verecek, aynı zamanda kendi geçim ve mutluluğunu sağlayacak bir mesleğin bilgi, beceri ve davranış ve genel kültürüne sahip vatandaşlar olarak yetiştirmek.

Türk Devleti'nin ülkesi ve milletiyle bölünmez bir bütün olarak, refah ve mutluluğunu arttırmak amacıyla; ekonomik, sosyal ve kültürel kalkınmasına katkıda bulunacak ve hızlandıracak programlar uygulayarak, çağdaş uygarlığın yapıcı, yaratıcı ve seçkin bir ortağı haline gelmesini sağlamak, Yükseköğretim kurumları olarak yüksek düzeyde bilimsel çalışma ve araştırma yapmak, bilgi ve teknolojiyi üretmek, bilim verilerini yaymak, ulusal alanda gelişme ve kalkınmaya destek olmak, yurtiçi ve yurtdışı kurumlarla işbirliği yapmak suretiyle bilim dünyasının seçkin bir üyesi haline gelmek, evrensel ve çağdaş gelişmeye katkıda bulunmaktadır.

Yüksekokulumuzun temel amaçları yerel sivil toplum, kamu ve özel kuruluşları ile işbirliğine gidilerek kurumumuzdan beklentilerin karşılanması, ortak projeler ve programlar geliştirilmesi ve yerel düzeyde bilimsel destek bekleyen sorunların çözümü için sosyal sorumluluk anlayışı içerisinde örnek ve öncü faaliyetlerde bulunmaktadır.

Stratejik plan hazırlanması kapsamında okulumuz akademik ve idari personelleri ile öğrencileri kapsayan konularda görüşlere başvurulmuş ve anket sonuçları ile durum ortaya konulmuştur. Elde edilen bulgular ile güçlü-zayıf yönler belirlenerek bu noktaların çözümü için öncelikli hedefler ve bu doğrultuda stratejiler ortaya konmuştur. Yine bahsedilen durumların tartışılması ve ileriye yönelik kontrolü açısından performans göstergeleri oluşturulmuştur. Bu çalışmalar 5 adet ana başlık etrafında şekillenmiştir. Bunlar;

- **Eğitim Hizmetlerinin Sürdürülmesi ve İyileştirilmesi**
- **Öğrenciye Yönelik Hizmetlerin Geliştirilmesi**
- **Altyapı ve İnsan Kaynakları Yönetimi, Kurumsal Kapasitenin Arttırılması**

- **Toplumsal Hizmet Faaliyetlerinin Etkinliğini Artırmak ve Sosyal Sorumluluk Bilincini Yerleřtirmek**
- **Bilimsel Arařtırmaların Sürdürülmesi ve Geliřtirilmesi**

olarak ortaya konulmuřtur.

6.2 Diđer Yasal Yükümlölükler ve Mevzuat Listesi

Yüksekokulumuzun yürütmekte olduđu faaliyetlerle ilgili kanun, tüzük ve yönetmelikler ile alıřma usul ve esaslarına dair mevzuat listesi ařađıdaki belirtilmektedir.

2914 sayılı Yüksek Öđretim Personel Kanunu

657 sayılı Devlet Memurları Kanunu

5018 sayılı Kamu Mali Yönetim ve Kontrol Kanunu

6085 sayılı Sayıřtay Kanunu

4734 sayılı Kamu İhale Kanunu

4735 sayılı Kamu İhale Sözleřmeleri Kanunu

5510 sayılı Sosyal Sigortalar ve Genel Sađlık Sigortası Kanunu

5434 sayılı Türkiye Cumhuriyeti Emekli Sandıđı Kanunu

3843 sayılı Yükseköđretim Kurumlarında İkili Eğitim Yapılması Hakkında Kanun

4483 sayılı Memurlar ve Diđer Kamu Görevlilerinin Yargılanması Hakkında Kanun

2809 sayılı Yükseköđretim Kurumları Teřkilat Kanunu

2886 sayılı Devlet İhale Kanunu

6245 sayılı Harcırah Kanunu

6183 sayılı Amme Alacaklarının Tahsil Usulü Hakkında Kanun

Merkezi Yönetim Büte Kanunu

488 sayılı Damga Vergisi Kanunu

237 sayılı Tařıt Kanunu

193 sayılı Gelir Vergisi Kanunu

492 sayılı Harlar Kanunu

7126 sayılı Sivil Savunma Kanunu

5765 sayılı Yükseköđretim Kurumları Teřkilatı Kanununda ve Yükseköđretim Kurumları Öđretim Elemanlarının Kadroları Hakkında Kanun Hükmünde

Kararname İle Genel Kadro ve Usulü Hakkında Kanun Hükmünde Kararnameye Ekli Cetvellerde Deđiřiklik Yapılmasına Dair Kanun

124 sayılı Yükseköğretim Üst Kuruluşları İle Yükseköğretim Kurumlarının İdari Teşkilatı Hakkında Kanun Hükmünde Kararname

190 sayılı Genel Kadro ve Usulü Hakkında Kanun Hükmünde Kararname

78 sayılı Yükseköğretim Kurumları Öğretim Elemanlarının Kadroları Hakkında Kanun Hükmünde Kararname

Yükseköğretim Kurumlarında Yabancı Uyruklu Öğretim Elemanı Çalıştırılması Esaslarına İlişkin Bakanlar Kurulu Kararı

Merkezi Yönetim Muhasebe Yönetmeliği

Merkezi Yönetim Harcama Belgeleri Yönetmeliği

Yükseköğretim Kurumlarında Akademik Değerlendirme ve Kalite Geliştirme Yönetmeliği

YÖK Yönetici, Öğretim Elemanı ve Memurlar Disiplin Yönetmeliği

YÖK Öğrenci Disiplin Yönetmeliği

Yükseköğretim Kurumları Bilimsel Araştırma Projeleri Hakkında Yönetmelik

6.3. Paydaş Analizi Faaliyet Alanları

Paydaş analizi, kuruluşun mevcut durumunu ve geleceğini etkileyebilecek, iç ortamdan kaynaklanan ve kuruluşun kontrol edebildiği koşulların ve eğilimlerin incelenerek güçlü ve zayıf yönlerin belirlenmesi ve değerlendirilmesidir. Güçlü yönler kuruluşun amaçlarına ulaşması için yararlanılabileceği olumlu hususlardır. Zayıf yönler ise kuruluşun başarılı olmasına engel teşkil edebilecek eksiklikler, diğer bir ifadeyle, aşılması gereken olumsuz hususlardır. Belirlenecek güçlü yönler kuruluşun hedeflerine, zayıf yönler ise kuruluşun alacağı tedbirlere ışık tutacaktır. Bu aşamada okulumuzun güçlü ve zayıf yönleri aşağıda verilmiştir. Güçlü-Zayıf Yönler Yüksekokulumuzun tüm birimlerinden iç paydaş analizine yönelik olarak, sahip oldukları güçlü yönlerini ve geliştirilmesi gereken zayıf yönlerini belirlemeleri istenmiştir. Kişilerden elde edilen bilgiler değerlendirilmiş ve bütünleştirilmiştir. Bu kapsamda okulumuzun geneli için belirlenen güçlü ve zayıf yönler aşağıda verilmiştir.

Tablo 12. Paydaşlar ve Faaliyet Alanları

Paydaşlar	Yararlanıcı (Y)	İlgili oldukları/Yararlandıkları Hizmet Alanları		
	İç Paydaş (İ)	Eğitim-Öğretim Hizmetleri	Araştırma Hizmetleri	Toplumsal Hizmetler
	Dış Paydaş (D)			
Öğrenciler ve Öğrenci Aileleri	Y	X	X	
Potansiyel Öğrenciler	D	X	X	
Akademik Personel	İ	X	X	X
İdari Personel	İ	X	X	X
Emekli Personel	D			
CÜ Rektörlüğü	İ	X	X	X
YÖK	D	X	X	

ÖSYM	D	X		
Milli Eğitim Bakanlığı	D/Y	X	X	X
Diğer Üniversiteler	D	X	X	X
Maliye Bakanlığı	D	X	X	X
Kalkınma Bakanlığı	D	X	X	X
Sağlık Bakanlığı	D/Y	X	X	X
Sivas Valiliği	D/Y			X
Suşehri Kaymakamlığı	D/Y			X
Suşehri Belediye Başkanlığı	D/Y			X
TÜBİTAK	D		X	
Sivil Toplum Kuruluşları	Y			X
Kredi ve Yurtlar Kurumu	D	X		X
Mezunlar	D/Y			X
Medya	D			X
Sosyal Güvenlik Kurumu	D			X
Bölge Halkı	Y	X	X	X

6.4. Güçlü Yönler

Tablo 13. Güçlü Yönler

Nitelikli öğretim üyesi kadrosu
Düzenli ve yenilenen bir eğitim programının varlığı
Gelişmiş teknik donanım
Yöneticilerle iletişim kolaylığı
İdari personelle uyumlu çalışma ortamının varlığı
Öğretim üyeleri arasındaki iletişim
Yöneticilere ulaşma kolaylığı
Öğrenci danışmanlık hizmetlerinin yeterliliği
Öğrencilerle iletişim kolaylığı
Ulusal ve uluslar arası proje olanaklarının varlığı
Deneyimli idari kadro
Çalışanların kararlara katılımı
Bilimsel aktivitelere katılımın desteklenmesi
Bilgiye ulaşma kolaylığı
Değişen ve gelişen eğitim programlarının öğretim elemanlarınca benimsenme durumu
Kurum genelinde internet ortamının varlığı
Yöneticilerle iletişim kolaylığı
Öğretim üyeleri ile iletişim kolaylığı
Deneyimli yönetici kadrosu
Çalışanların kararlara katılımı
Ulusal ve uluslararası öğrenci değişim programlarının varlığı
Danışmanlık hizmetlerinin yeterliliği

6.5. Zayıf Yönler

Tablo 14. Zayıf Yönler

Eğitim ortamlarının yetersizliği
Fiziki şartların yetersizliği
Kliniklerde uygun eğitim ortamlarının yetersizliği
Öğrenci sayısının fazlalığı
Kliniklerde bulunan hasta sayısı ve çeşitliliğinin yetersizliği
Okul yerleşkesinin şehir merkezine uzaklığı
Okul içinde bulunan kütüphanedeki kaynakların yetersizliği
Sosyal olanakların (ulaşım vb.) zayıflığı
İdari personel sayısı
Okul genelinde internet ortamının varlığı
Maddi olanaklar
Barınma imkânlarının yetersizliği
Sağlık çalışanlarına yönelik şiddetin artışı

6.6. Fırsatlar

Tablo 15. Fırsatlar

Suşehri İlçesinin yaşanabilir ve huzurlu bir yerleşim bölgesi olması
Kız öğrencilerin barınabileceği Kredi Yurtlar Kurumuna ait öğrenci yurtlarının yerleşke içerisinde bulunması
Ulusal ve uluslararası öğrenci değişim programlarının varlığı nedeni ile öğrenci değişim programlarının yapılabilmesi
Yüksekokulun ekonomik açıdan ilçeye katkısının bulunması
Doğa ve su sporları potansiyelinin bulunması
Kalkınmada 1.derece öncelikli bölgeler içinde yer alması
İlçedeki kamu kuruluşlarının işbirliğine açık olması
Ülke genelinde bir ilçede bulunan nadir Hemşirelik Bölümlerinden olması
Gerçeğe yakın hasta verilerinin canlandırıldığı simülasyon laboratuvarının kurulmuş olması
Mevcut akademik ve idari personelin özverili çalışma istekleri
Bilimsel çalışmalar kapsamında araştırma, bilimsel çalışma ve seyahatlere yapılan destekler
Kurulumuna başlanan temel tıp laboratuvarının tamamlanacak olması
Yeni yurt binasının yapılacak olması

6.7. Tehditler

Tablo 16. Tehditler

Okula yeni başlayan öğrencilerin bilgi birikiminin yetersiz olması
Akademik ve idari personel sayısının yetersizliği
Bilimsel ve sosyal etkinliklerde mali destekleyici bulma zorluğu
Öğrenci sayısının fazla olması
Mevcut eğitim alanlarının yetersizliği
Klinik uygulama alanlarının yetersizliği
Yükseköğretim mevzuatında sık değişikliklerin olması
Artan üniversite sayısına paralel olarak gelişen nitelikli öğrenci ve öğretim elemanlarının okul bünyesinde tutulması konusundaki sorunlar
İlçede konut sayısının yetersiz ve kira bedelinin yüksek olması
İlçedeki sosyal ve kültürel imkânların yetersizliği
Öğrenciler için ilçede kısmi zamanlı çalışma imkânlarının olmaması

7. MİSYON VİZYON İLKELER

MİSYON

Bilimsel yaklaşımlar doğrultusunda eleştirel düşünen, etik ilkelere bağlı olarak profesyonel ve toplumsal sorumluluklarını yerine getiren, birey, aile ve toplumun sağlığını koruma, geliştirme ve sürdürmede mesleki rollerini etkin şekilde kullanabilen meslek üyeleri, eğitimcileri ve profesyonel yöneticiler yetiştirmektir.

VİZYON

Eğitim, yönetim, araştırma ve uygulama felsefesiyle, ulusal ve uluslararası düzeyde tanınan ve tercih edilen bir eğitim kurumu olmaktır

İLKELER

- İnsani ve ahlaki değerlere saygılı
- Kurucu değerlere saygılı
- Bilimsel değerlere saygılı
- Toplumsal sorunlara duyarlı
- Adil ve hakkaniyetli
- Güleryüzlü ve ulaşılabilir
- Etkin ve uyumlu, güvenilir
- Katılımcı, saydam ve hesap verebilir

8. AMAÇLAR ve HEDEFLER

Tablo 17. Amaçlar ve Hedefler Tablosu

AMAÇLAR	HEDEFLER
Amaç 1. Eğitim Hizmetlerinin Sürdürülmesi Ve İyileştirilmesi	Hedef 1.1. Öğretim elemanı kadrosunun çoğaltılması
	Hedef 1.2. Eğitimin şartları ve gereklerine uygun olarak yeni bina yapılması
Amaç 2. Öğrenciye Yönelik Hizmetlerin Geliştirilmesi	Hedef 2.1. Yeni yurt binasının yapılması
	Hedef 2.2. Öğrenciye yönelik sosyal imkanların oluşturulması
Amaç 3. Altyapı Ve İnsan Kaynakları Yönetimi, Kurumsal Kapasitenin Arttırılması	Hedef 3.1. Kurumsal Kapasitemizin Geliştirilerek, Paydaşlara Ve Yararlanıcılara Daha Etkili Ve Kaliteli Hizmet Sunmak
Amaç 4. Toplumsal Hizmet Faaliyetlerinin Etkinliğini Artırmak Ve Sosyal Sorumluluk Bilincini Yerleştirmek	Hedef 4.1. Toplumsal sorunlara yönelik araştırma, uygulama ve eğitim programlarının oluşturulması
	Hedef 4.2. Sosyal sorumluluk kavramının, akademik faaliyetlerle (sempozyum, konferans, ders programları vs gibi) ilişkili hale getirilmesi ve teşvik edilmesi
Amaç 5. Bilimsel Araştırmaların Sürdürülmesi Ve Geliştirilmesi	Hedef 5.1. Akademik personelin gelişimini sağlayacak faaliyetlerin desteklenmesi
	Hedef 5.2. Akademik personelin araştırma olanaklarının desteklenmesi
	Hedef 5.3. Okulumuzda bilim, araştırma ve yaratıcılık kültürünü güçlendirmek

AMAÇ 1. Eğitim Hizmetlerinin Sürdürülmesi ve İyileştirilmesi

Eğitim Alanları Sayısı

Suşehri Sağlık Yüksekokulu'nda 6 derslik, Cumhuriyet Üniversitesi merkezi amfide tahsisli 1 derslik bulunmaktadır. Suşehri İlçesinde bulunan dersliklere ait kapasite verileri tabloda verilmiştir.

Tablo 18. Eğitim Alanları

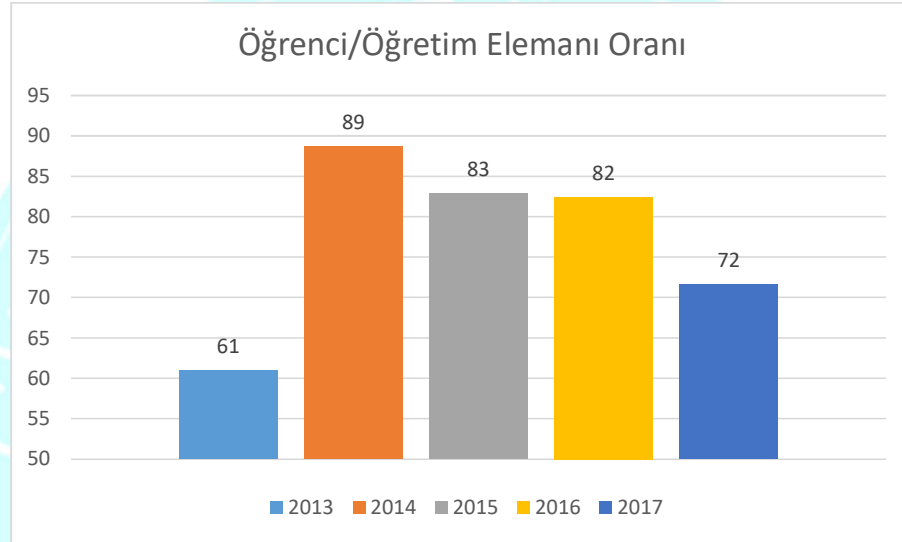
Derslik No	Verilen Dersler	Kapasite	Alanı
101	1.Sınıf Dersleri	170 öğrenci	122,85 m ²
102	3.Sınıf Dersleri	130 öğrenci	97,23 m ²
103	Seçmeli Dersler	80 öğrenci	72,33 m ²
201	4.Sınıf Dersleri	155 öğrenci	123,15 m ²
202	Seçmeli Dersler	80 öğrenci	72,33 m ²
203	2.Sınıf Dersleri	230 öğrenci	444,062 m ²

Laboratuvar Sayısı

Tablo 19. Laboratuvar Kapasiteleri

Uygulama Laboratuvarı	Uygulama	40 öğrenci	181,10 m ²
Simulasyon Laboratuvarı	Uygulama	10 öğrenci	82,71 m ²
Temel Tıp Bil. Laboratuvarı	Uygulama	20 öğrenci	72,33 m ²

Öğrenci/Öğretim Elemanı Oranı



Grafik 4. Öğrenci/Öğretim Elemanı Oranı

Akademik Personel Sayısı

Tablo 20. Yıllara Göre Akademik Personel Sayısı

Unvan	2012	2013	2014	2015	2016	2017
Profesör	-	-	-	-	-	-
Doçent	-	-	-	-	-	1
Yardımcı Doçent	1	2	2	3	3	3
Öğretim Görevlisi	-	3	4	5	6	6
Okutman	-	-	-	-	-	-
Arş. Görevlisi	-	-	-	-	4	2
Uzman	-	-	-	-	-	-
Toplam	1	5	6	8	14	12

AMAÇ 1. EĞİTİM HİZMETLERİNİN SÜRDÜRÜLMESİ VE İYİLEŞTİRİLMESİ

Hedef 1.1. Öğretim elemanı kadrosunun çoğaltılması

Hedef 1.2. Eğitimin şartları ve gereklerine uygun olarak yeni bina yapılması

AMAÇ 1. EĞİTİM HİZMETLERİNİN SÜRDÜRÜLMESİ VE İYİLEŞTİRİLMESİ

Eğitim ve öğretimin kalitesinin artırılması ile bilişim teknolojilerini etkin bir şekilde kullanabilen, iletişim kurabilen, kendini ifade eden, sorumluluk alan, eleştirel düşünen ve karmaşık sistemleri çözümlayebilen bireyler yetiştirilmiş olacaktır. Bu amaçla, öğretim elemanı kadrosunun güçlendirilmesi ve eğitim şartları ve gereklerine göz önüne alınarak yetersiz olan eğitim alanlarına alternatif yeni bina yapılması için talepte bulunulacaktır.

Hedef 1.1. Öğretim elemanı kadrosunun çoğaltılması

Stratejiler	Sorumlu İlgili Birim
Kaliteli ve nitelikli eğitim verilebilmesi için öğretim elemanı sayısının artırılması talep edilecektir.	Üst Yönetim

NO	PERFORMANS GÖSTERGELERİ	ÖLÇÜ BİRİMİ	MEVCUT DURUM	2018	2019	2020	2021	2022
1	Öğretim Elemanı Sayısı	Sayı	12	14	16	18	20	24

Hedef 1.2. Eğitimin şartları ve gereklerine uygun olarak yeni bina yapılması

Stratejiler	Sorumlu İlgili Birim
Eğitimin şartları ve gereklerine uygun olarak yeni bina yapılması talep edilecektir.	Üst Yönetim/Okul Yönetimi

NO	PERFORMANS GÖSTERGELERİ	ÖLÇÜ BİRİMİ	MEVCUT DURUM	2018	2019	2020	2021	2022
1	Derslik Sayısı	Sayı	4	4	8	8	8	8
2	Derslik Kapasitesi m ² /Öğrenci Sayısı	Yüzde	1,14	1,14	3,0	3,0	3,0	3,0
3	Laboratuar Sayısı	Sayı	3	4	6	6	6	6

AMAÇ 2. ÖĞRENCİYE YÖNELİK HİZMETLERİN GELİŞTİRİLMESİ

Hedef 2.1.: Yeni yurt binasının yapılması

Hedef 2.2.: Öğrenciye yönelik sosyal imkanların oluşturulması

AMAÇ 2.: ÖĞRENCİYE YÖNELİK HİZMETLERİN GELİŞTİRİLMESİ

Yüksekokulumuzun tercih edilebilirliğinin artırılması için, öğrencinin öğretimi boyunca başta barınma olmak üzere temel ihtiyaçlarına erişiminin kolaylaştırılması amaçlanmaktadır. Bunun yanı sıra okulda bulunduğu süre boyunca kendini geliştirmesine olanak sağlayan aktivitelerin oluşturulması da hedeflenmektedir.

Hedef 2.1.: Yeni yurt binasının yapılması

Stratejiler	Sorumlu İlgili Birim
Mevcut yurt binasının olanaklarının iyileştirilmesi ve erkek öğrencilerin barınabilmesi için yeni bina yapımı konusunda talepte bulunulacaktır.	Üst Yönetim/Okul Yönetimi

NO	PERFORMANS GÖSTERGELERİ	ÖLÇÜ BİRİMİ	MEVCUT DURUM	2018	2019	2020	2021	2022
1	Yurt Sayısı	Sayı	2	2	2	3	3	3

Hedef 2.2.: Öğrenciye yönelik sosyal imkanların oluşturulması

Stratejiler	Sorumlu İlgili Birim
Öğrenci kulüplerinin mevcut yapılanması ve kaynak miktarlarının daha fazla desteklenmesi teklif edilecektir.	Üst Yönetim/İdari ve Mali İşler Daire Başkanlığı/Okul Yönetimi
Üniversitemiz Merkez Kampüsünde sağlanan yabancı dil kursu, hobi kursları gibi etkinliklerin ilçelerde de açılması için teklif edilecektir.	Üst Yönetim/Okul Yönetimi
Gerekli kaynakların tahsisi ve yeni bina şartları dâhilinde bilgisayar sınıfı ve yeterli sayıda yayın içeren kütüphane oluşturulması sağlanacaktır	Üst Yönetim/İdari ve Mali İşler Daire Başkanlığı/Okul Yönetimi

NO	PERFORMANS GÖSTERGELERİ	ÖLÇÜ BİRİMİ	MEVCUT DURUM	2018	2019	2020	2021	2022
1	Öğrenci Kulüp Sayısı	Sayı	1	2	2	3	3	4
2	Bilgisayar Sınıfı	Sayı	-	1	1	2	2	2
3	Açılan Kurs Sayısı	Sayı	-	1	2	2	2	2
4	Kütüphanede Bulunan Kitap Sayısı	Sayı	879	1400	1600	1800	1900	2000

AMAÇ 3. ALTYAPI VE İNSAN KAYNAKLARI YÖNETİMİ KURUMSAL KAPASİTENİN ARTTIRILMASI

Hedef 3.1. Kurumsal Kapasitemizin Geliştirilerek, Paydaşlara Ve Yararlanıcılara Daha Etkili Ve Kaliteli Hizmet Sunmak

AMAÇ 3. ALTYAPI VE İNSAN KAYNAKLARI YÖNETİMİ, KURUMSAL KAPASİTENİN ARTTIRILMASI:

Kamu kaynaklarının daha etkin kullanılarak daha nitelikli hizmet verilmesi amacı ile yapılması düşünülen uygulamalar bu başlık altında değerlendirilmiştir.

Hedef 3.1. Kurumsal Kapasitemizin Geliştirilerek, Paydaşlara ve Yararlanıcılara Daha Etkili ve Kaliteli Hizmet Sunmak

Stratejiler	Sorumlu İlgili Birim
Kültür-sanat ve spor etkinliklerini geliştirmek, yerleşkede ders dışı faaliyetler için ortak alanların ve yeşil alanların oluşturulması teklif edilecektir.	Üst Yönetim/Yapı İşleri ve Teknik Daire Başkanlığı/Sağlık Kültür ve Spor Daire Başkanlığı
Okul içerisinde bulunan kantin işletmesinin Üniversitemiz Vakıf Yönetimine devredilerek öğrencilerin daha kaliteli ve uygun hizmet almaları teklif edilecektir.	Üst Yönetim/Yapı İşleri ve Teknik Daire Başkanlığı
Yerleşkeye kontrolsüz girişleri önlenmesi ve takibi açısından güvenlik kamera sistemi oluşturulacaktır	Üst Yönetim/Yapı İşleri ve Teknik Daire Başkanlığı
Güvenliğin sağlanması noktasında, okulumuzda kadrolu güvenlik elemanı alım ya da tahsisi yapılacaktır.	Üst Yönetim

NO	PERFORMANS GÖSTERGELERİ	ÖLÇÜ BİRİMİ	MEVCUT DURUM	2018	2019	2020	2021	2022
1	Açık Spor Salonu	Sayı	-	1	1	1	1	1
2	Kapalı Spor Salonu	Sayı	-	-	1	1	1	1
3	Kişi Başına Düşen Yeşil Alan Miktarı		-	0,5	0,75	1	1	1,25

AMAÇ 4. TOPLUMSAL HİZMET FAALİYETLERİNİN ETKİNLİĞİNİ ARTIRMAK VE SOSYAL SORUMLULUK BİLİNCİNİ YERLEŞTİRMEK

Hedef 4.1. Toplumsal sorunlara yönelik araştırma, uygulama ve eğitim programlarının oluşturulması

Hedef 4.2. Sosyal sorumluluk kavramının, akademik faaliyetlerle (sempozyum, konferans, ders programları vs gibi) ilişkili hale getirilmesi ve teşvik edilmesi

AMAÇ 4. TOPLUMSAL HİZMET FAALİYETLERİNİN ETKİNLİĞİNİ ARTIRMAK VE SOSYAL SORUMLULUK BİLİNCİNİ YERLEŞTİRMEK:

Amacımız, okulumuz ile ilçe halkı arasındaki bağların toplumsal hizmet ve sosyal sorumluluk anlayışı esas alınarak güçlendirilmesi ve işlevselleştirilmesidir. Bu amaç doğrultusunda, temel hedefler toplumsal sorunlara akademik ilginin artarak sürdürülmesi, üretilen bilginin ilçe halkıyla paylaşım kanallarının çeşitlendirilmesidir.

Hedef 4.1. Toplumsal sorunlara yönelik araştırma, uygulama ve eğitim programlarının oluşturulması

Stratejiler	Sorumlu İlgili Birim
Okulumuz tarafından yürütülen hizmetlerin etkinliğini ve toplumda bilinirliğini arttıracaktır.	Akademik Çalışanlar/Okul Yönetimi
Toplumsal hizmet ve sosyal sorumluluk konularında teşvik ve koordinasyonun sağlanması amacı ile idari bir yapı oluşturulacaktır.	Okul Yönetimi/Akademik Çalışanlar/Öğrenciler

Hedef 4.2. Sosyal sorumluluk kavramının, akademik faaliyetlerle (sempozyum, konferans, ders programları vs gibi) ilişkili hale getirilmesi ve teşvik edilmesi

Stratejiler	Sorumlu İlgili Birim
Sosyal sorumluluk kavramının, akademik faaliyetlerle (sempozyum, konferans, ders programları vs gibi) ilişkili hale getirilmesi ve teşvik edilmesi sağlanacaktır.	Akademik Çalışanlar/Okul Yönetimi

NO	PERFORMANS GÖSTERGELERİ	ÖLÇÜ BİRİMİ	MEVCUT DURUM	2018	2019	2020	2021	2022
1	Konferans	Sayı	-	1	1	2	2	2
2	Panel	Sayı	1	1	1	1	1	1
3	Sempozyum	Sayı	1	1	1	2	2	2
4	Kongre	Sayı	-	-	1	-	-	1
5	Farkındalık Eğitim Günleri	Sayı	1	2	2	3	3	4
6	Halk Eğitim Günleri	Sayı	4	4	4	4	5	5

AMAÇ 5. BİLİMSEL ARAŞTIRMALARIN SÜRDÜRÜLMESİ VE GELİŞTİRİLMESİ

Hedef 5.1. Akademik personelin gelişimini sağlayacak faaliyetlerin desteklenmesi

Hedef 5.2. Akademik personelin araştırma olanaklarının desteklenmesi

Hedef 5.3. Okulumuzda bilim, araştırma ve yaratıcılık kültürünü güçlendirmek

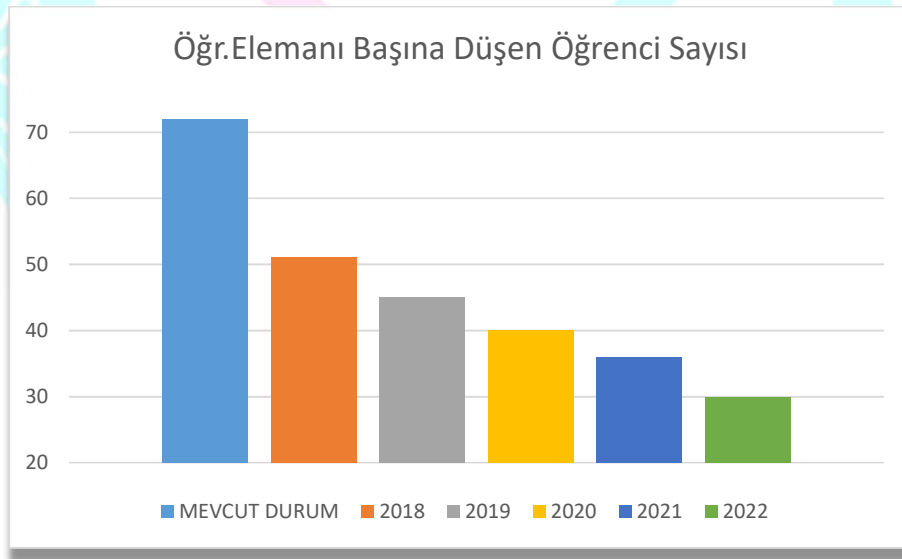
AMAÇ 5. BİLİMSEL ARAŞTIRMALARIN SÜRDÜRÜLMESİ VE GELİŞTİRİLMESİ

Başarılı bir akademik hayat yapısında öğretim ve araştırma birbirini tamamlayan ve destekleyen iki ana unsurdur. Okulumuz bu vizyonun bir gereği olarak, güncel ve öncelikli araştırma konularını çok disiplinli ve disiplinlerarası araştırmaları teşvik etme amacını güdümektedir. Okulumuzda bilim, yaratıcılık ve yenilikçiliğin görünür kılınması, araştırma sonuçlarının nitelikli yayınlar ile toplumla paylaşılması ve eğitimde araştırmacılığın teşvik edilmesi ile araştırma kültürünün yaygınlaştırılmasını hedeflemektedir.

Hedef 5.1. Akademik personelin gelişimini sağlayacak faaliyetlerin desteklenmesi

Stratejiler	Sorumlu İlgili Birim
İlçedeki akademisyenlerin uzun süreli hizmet içi eğitim olanaklarından mahrum olması nedeni ile merkezde açılan kursların ilçelerde bulunan akademik personellerinde göz önüne alınarak düzenlenmesi teklif edilecektir.	Üst Yönetim
Öğretim üyelerinin gelişimlerine daha fazla zaman ayırbilmeleri için ders yükleri ve öğretim elemanı başına düşen öğrenci sayıları azaltılacaktır.	Okul Yönetimi

NO	PERFORMANS GÖSTERGELERİ	ÖLÇÜ BİRİMİ	MEVCUT DURUM	2018	2019	2020	2021	2022
1	Öğretim Elemanı Başına Düşen Öğrenci Sayısı	Sayı	72	51	45	40	36	30



Grafik 5. Öğretim Elemanı Başına Düşen Öğrenci Sayısı

Hedef 5.2. Akademik personelin araştırma olanaklarının desteklenmesi

Stratejiler	Sorumlu İlgili Birim
-------------	----------------------

Ulusal ve uluslar arası araştırma imkânlarının arttırılması sağlanacaktır.	Üst Yönetim
Okul bünyesinde araştırma laboratuvarlarının olmaması ve kurulmasının ilçe şartlarında rantabl olmayacağından akademisyenlerin CÜTAM'a erişiminin kolaylaştırılması sağlanacaktır.	Üst Yönetim/Okul Yönetimi

NO	PERFORMANS GÖSTERGELERİ	ÖLÇÜ BİRİMİ	MEVCUT DURUM	2018	2019	2020	2021	2022
1	Öğretim Elemanı Başına Düşen Öğrenci Sayısı	Sayı	72	45	35	30	25	22

Hedef 5.3. Okulumuzda bilim, araştırma ve yaratıcılık kültürünü güçlendirmek

Stratejiler	Sorumlu İlgili Birim
Yeni araştırma alanlarının tespit edilmesi için planlama çalışmalarının yapılmasını teşvik edilecektir.	Üst Yönetim/Okul Yönetimi

NO	PERFORMANS GÖSTERGELERİ	ÖLÇÜ BİRİMİ	MEVCUT DURUM (Son Beş Yıla Göre Yıllık Ortalama)	2018	2019	2020	2021	2022
1	Proje (Tübitak, CÜBAP)	Sayı	2	2	3	3	4	4
2	Ulusal Bildiri-Poster-Sempozyum-Kongre	Sayı	23	25	28	30	32	32
3	Ulusal Makale	Sayı	8	10	12	12	13	14
5	Uluslararası Bildiri-Poster-Sempozyum	Sayı	17	20	22	25	26	28
6	Uluslararası Makale	Sayı	7	8	10	11	12	12

9. MALİ VERİLER

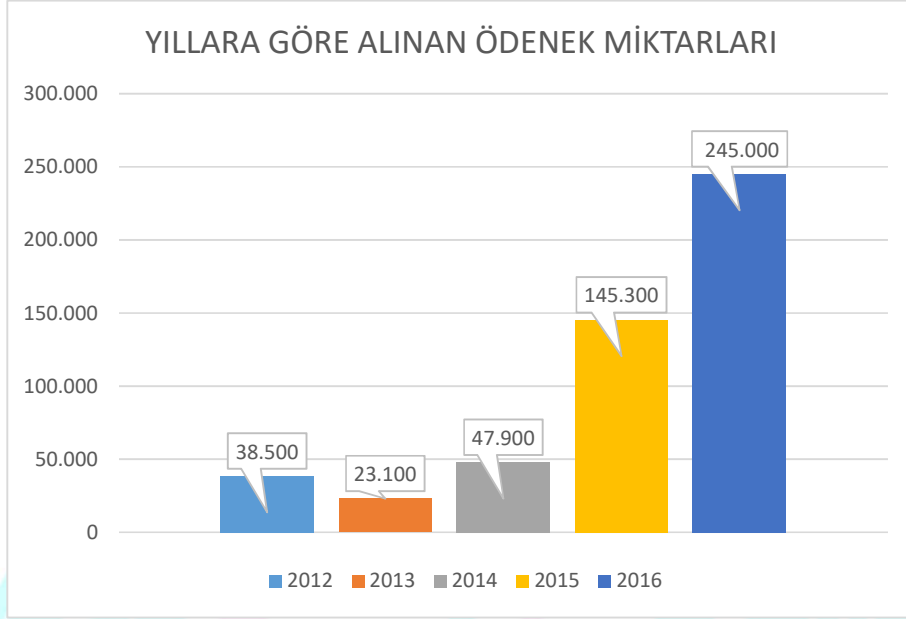
9.1 YILLARA GÖRE HARCAMA KALEMLERİ BAZINDA ÖDENEK MİKTARLARI

Tablo 21. Yıllara Göre Harcama Kalemleri Bazında Gelen ve Harcanan Ödenek Miktarları

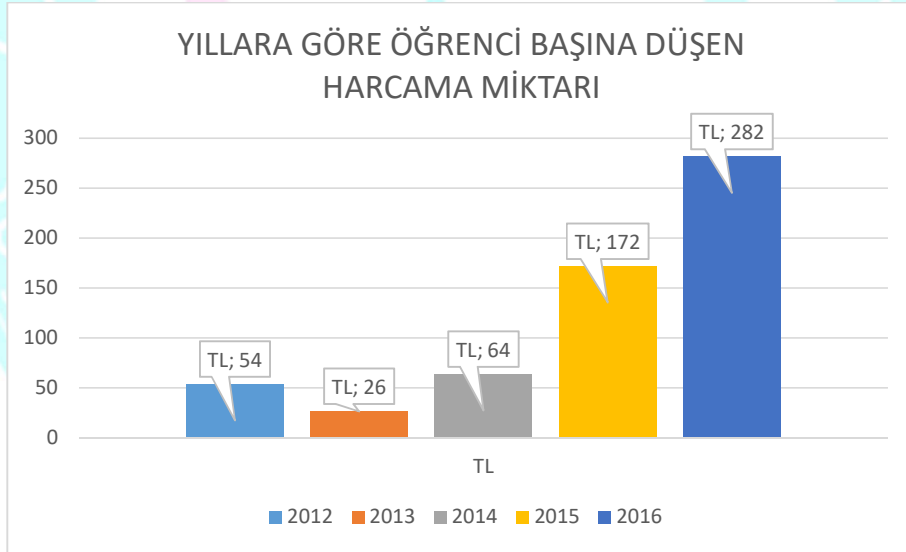
Tüketim Kalemleri/Yıl Bazında Açılan-Kullanılan Ödenek Miktarları		2012	2013	2014	2015	2016	2017
03.2.Tüketime Yönelik Mal ve Hizmet alımları	Gelen Ödenek	27000	8600	14500	23200	65000	61000
	Harcanan Ödenek	6289	8425	14491	22277	54887	21079
03.3 Yolluklar	Gelen Ödenek	1000	7000	7400	33500	31000	26000
	Harcanan Ödenek	271	4126	7171	29043	21833	10199
03.5 Hizmet Alımları	Gelen Ödenek	500	1000	3000	61000	127000	22000
	Harcanan Ödenek	0	0	2780	52055	111239	1528
03.7 Menkul Mal, Bakım ve Onarım	Gelen Ödenek	5000	1500	18000	24600	19000	12000
	Harcanan Ödenek	4980	1500	17769	24018	13609	-
03.8 Gayri Menkul Mal Bakım Onarım	Gelen Ödenek	5000	5000	5000	3000	3000	13000
	Harcanan Ödenek	4826	0	0	0	0	-

9.2. YILLARA GÖRE TOPLAM HARCAMALAR**Tablo 22. Yıllara Göre Harcamalar**

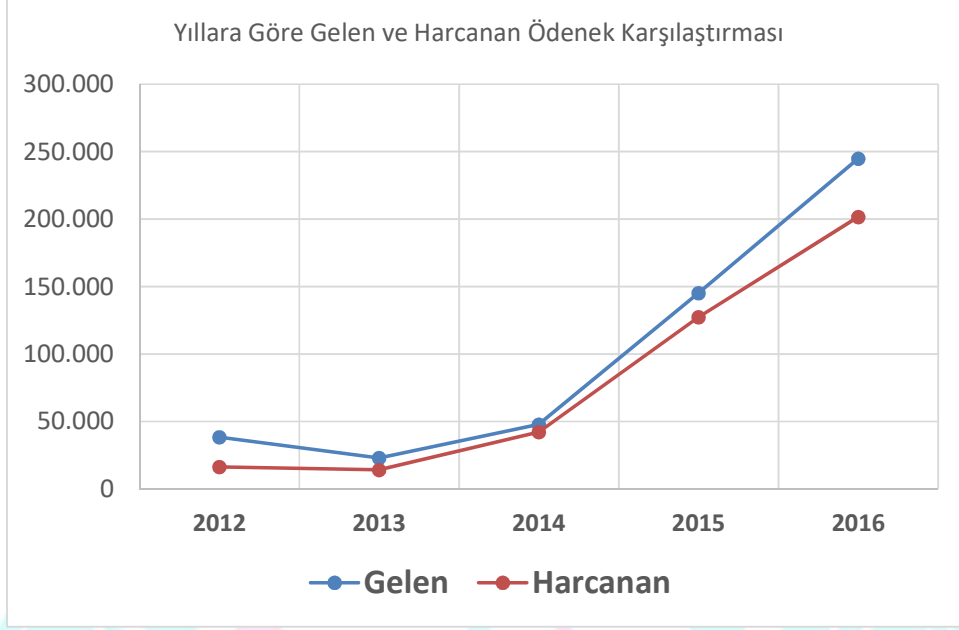
Yıllar	Gelen Harcamalar	Kullanılan Harcamalar	Fark
2012	38.500	16.366	22.134
2013	23.100	14.051	9.049
2014	47.900	42.211	5.689
2015	145.300	127.393	17.907
2016	245.000	201.568	43.432
2017	134.000	32.806	101.194
TOPLAM	633.800	434.395	199.405



Grafik 6. Yıllara Göre Alınan Ödenek Miktarları



Grafik 7. Yıllara Göre Bütçeden Öğrenci Başına Düşen Harcama Miktarı



Grafik 8. Yıllara Göre Gelen ve Harcanan Ödenek Karşılaştırması

10. SUŞEHİRİ SAĞLIK YÜKSEKOKULU STRATEJİK PLANLAMA SÜRECİNİN İZLENMESİ VE DEĞERLENDİRİLMESİ

Stratejik Planlama Sürecinin Değerlendirilmesi kurumumuzun katılımçılık anlayışı ile yürüttüğü stratejik planlama çalışmalarının amaca hizmet edip etmediğini belirlemek amacıyla, her amaç için performans göstergelerini ve bu performans göstergelerinin gerçekleşip gerçekleşmediğine ilişkin veri toplama sıklıklarını belirlemiştir. Belirlenen performans göstergelerinin ilgili süreler kapsamında izlenmesi amaçlanan noktaya ne oranda yaklaşıldığını gösterecektir. Önceki döneme ait stratejik planımız olmadığından bu alanda değerlendirme yapılamamıştır.

10.1. Geleceğe Yönelik Beklentiler

2010 yılında kurulmuş olan Suşehri Sağlık Yüksekokulu, lisans düzeyinde 700'ü aşkın öğrencisi ve bugün için toplamda 21 kişilik öğretim elemanı ve idari kadrosuyla eğitim veren bir kamu kuruluşudur. Bölgemizin ve ülkemizin sürdürülebilir kalkınmasına destek olacak bireylerin yaşama kazandırılmasında oldukça önemli bir rol üstlenmektedir. Bu bağlamda Suşehri Sağlık Yüksekokulu, Stratejik Plan çalışmalarında belirlenen eğitim-öğretim, bilimsel gelişme ve toplumsal kalkınma alanlarında öncü, ulusal ve uluslararası düzeyde tanınan, çağdaş, yenilikçi, güvenilir, saygın ve tercih edilen bir kurum olma hedefine yönelik çalışmalarını sürdürecektir ve sürekli izlemlerini gerçekleştirecektir.